

PRAŽSKÝ OKRUH A HRANICE MĚSTA

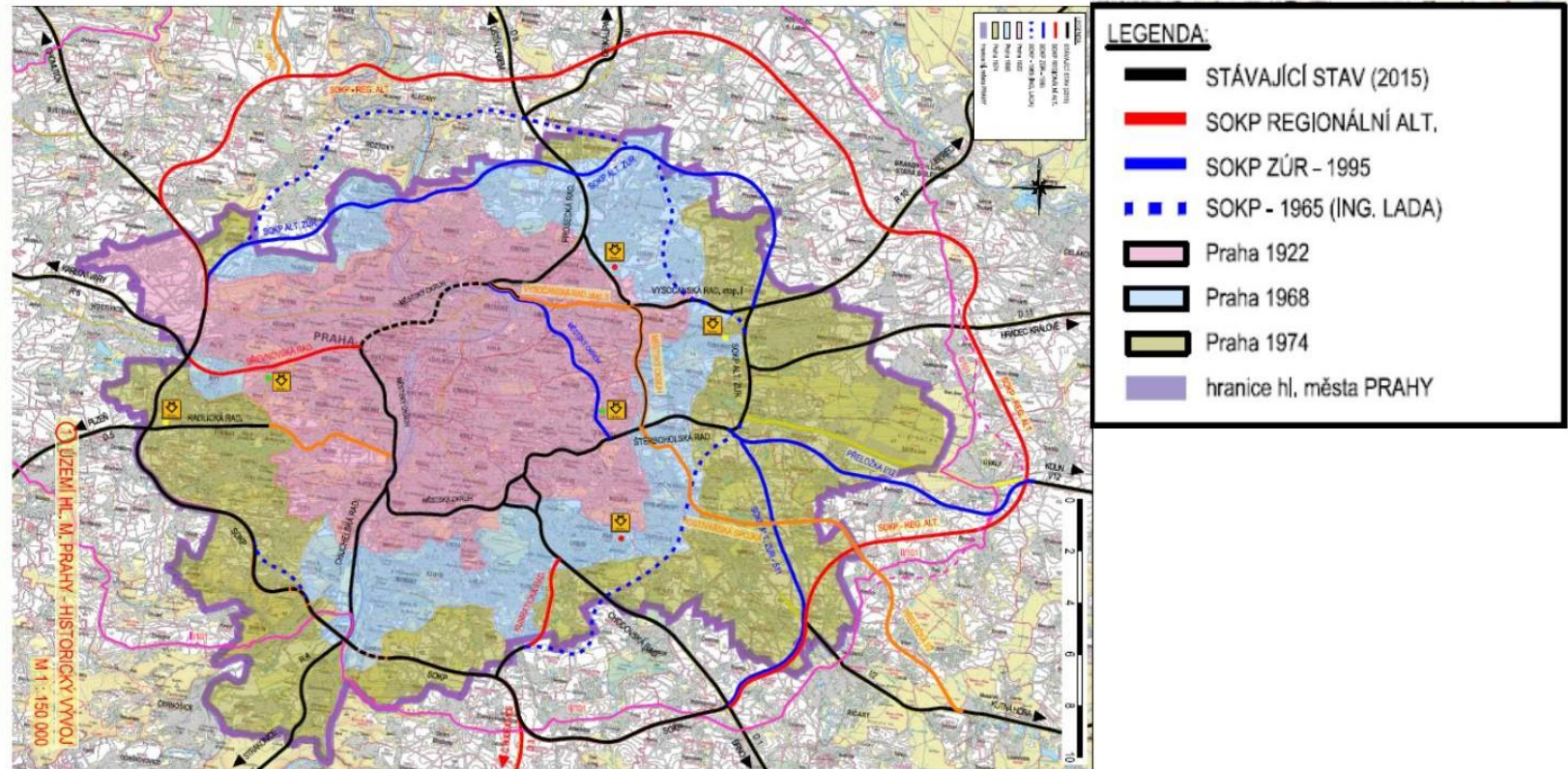
ing. arch. Tomáš Vích
září 2018

Prezentace jsou prakticky jen ilustrace.

Snaží se POSUNOUT diskuzi od detailu k celku, které v dnešní fázi projednávání Politiky územního rozvoje a Zásad územního rozvoje zbytečně odvádějí debatu od smyslu a účelu okruhu, tedy komu a čemu má a naopak nemá dnes a s dnešními nároky na dopravu sloužit. Okruh je určen k tranzitní a ne místní dopravě, umí spojit jednotlivá centra Středočeského kraje, kterým může být skvělým katalyzátorem rozvoje, ale naopak i hrozí, že v husté zástavbě v přílišné blízkosti města a nejen Prahy bude zdrojem znečištění, nemocí a lidské nespokojenosti. Když se něco nového staví, tak to má být pro radost a ku prospěchu všech, ne draze a ke vzteku a ztrátě hodnoty kvality a ceny velkého množství postižených obcí a jejich obyvatel.

SOKP dle ZÚR vychází z koncepce 60. let minulého století

- Nárůst obyvatel o cca 400 000
- Rozvoj města
- 15-násobný nárůst dopravní zátěže
- Přejít na tržní ekonomiku
- Vstup do EU a Schengenu
- Ekologické a hygienické zákony
- Legislativa TEN-T



Mezitím se výchozí situace radikálně změnila

GEOMETRIE A HRANICE MĚSTA

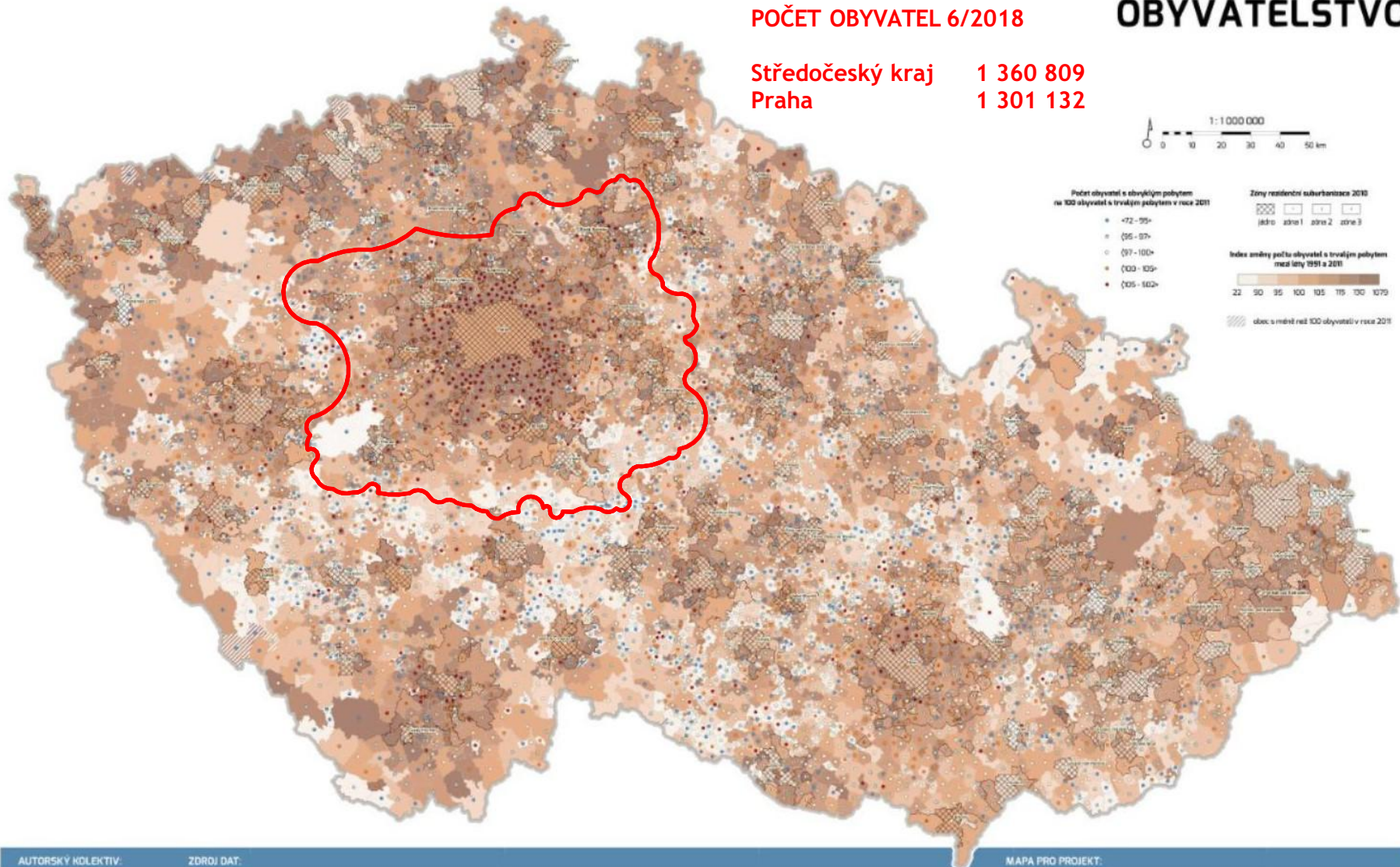
Mapový list 1.5

VÝVOJ POČTU OBYVATEL A FAKTICKÉ OBYVATELSTVO

POČET OBYVATEL 6/2018

Středočeský kraj 1 360 809
Praha 1 301 132

1:1 000 000
0 10 20 30 40 50 km



AUTORSKÝ KOLEKTIV:

Návrh mapy:
Petra Špačková, Martin Ouředníček

ZDROJ DAT:

ČSÚ (2017): Historický lexikon obcí České republiky 1869-2016.
Praha, Český statistický úřad.



Ústav zeměpisná fakulta v Praze, Přírodovědecká fakulta,
Katedra sociální geografie a regionálního rozvoje

MAPA PRO PROJEKT:

Prognóza demografického vývoje a jeho důsledků pro kvalitu života obyvatel v dynamicky se měnících oblastech v zorném úhlu českých měst: aplikace v rozvoji a správě území.

Autoři: Špačková Petra, Ouředníček Martin, Kartografické zpracování: Riška M.,
Katedra sociální geografie a regionálního rozvoje 2012
červeně Tomáš Vích, 9.2018

GEOMETRIE A HRANICE MĚSTA

Mapový list 1.5

VÝVOJ POČTU OBYVATEL A FAKTICKÉ

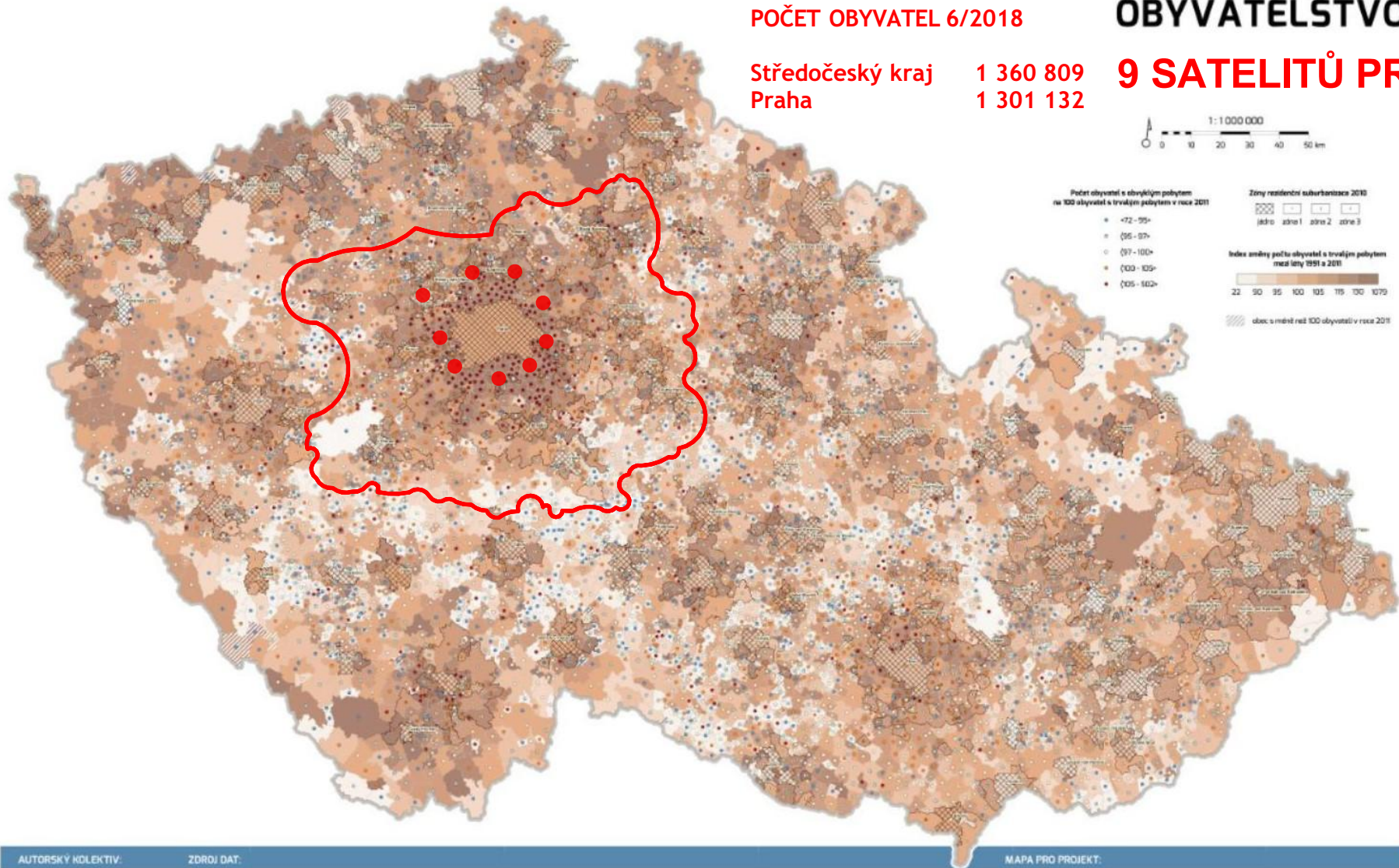
POČET OBYVATEL 6/2018

OBYVATELSTVO

Středočeský kraj
Praha

1 360 809
1 301 132

9 SATELITŮ PRAHY



Počet obyvatel s obvyklým pobytem
na 100 obyvatel s trvalým pobytem v roce 2011

- <72-95>
- <95-97>
- <97-100>
- <100-105>
- <105-102>

Zóny rezidenční suburbanizace 2010

- ▨ jádro
- ▨ zóna 1
- ▨ zóna 2
- ▨ zóna 3

Index změny počtu obyvatel s trvalým pobytem
mezi lety 1991 a 2011

- 22 50 95 100 105 115 100 1070

obec s méně než 100 obyvateli v roce 2011

AUTORSKÝ KOLEKTIV:

Návrh mapy:
Petra Špačková, Martin Ouředníček

ZDROJ DAT:

ČSÚ (2007): Historický lexikon obcí České republiky 1669-2005.
Praha, Český statistický úřad.



Univerzita Karlova v Praze, Přírodovědná fakulta,
Katedra sociální geografie a regionálního rozvoje



MAPA PRO PROJEKT:

Prognóza demografického vývoje a jeho důsledků pro kvalitu života obyvatel v dynamicky se měnících oblastech
v zorném úhlu českých měst: aplikace v rozvoji a správě území.

Autoři: Špačková Petra, Ouředníček Martin, Kartografické zpracování: Riška M.,
Katedra sociální geografie a regionálního rozvoje 2012

červeně Tomáš Vích, 9.2018

GEOMETRIE A HRANICE MĚSTA

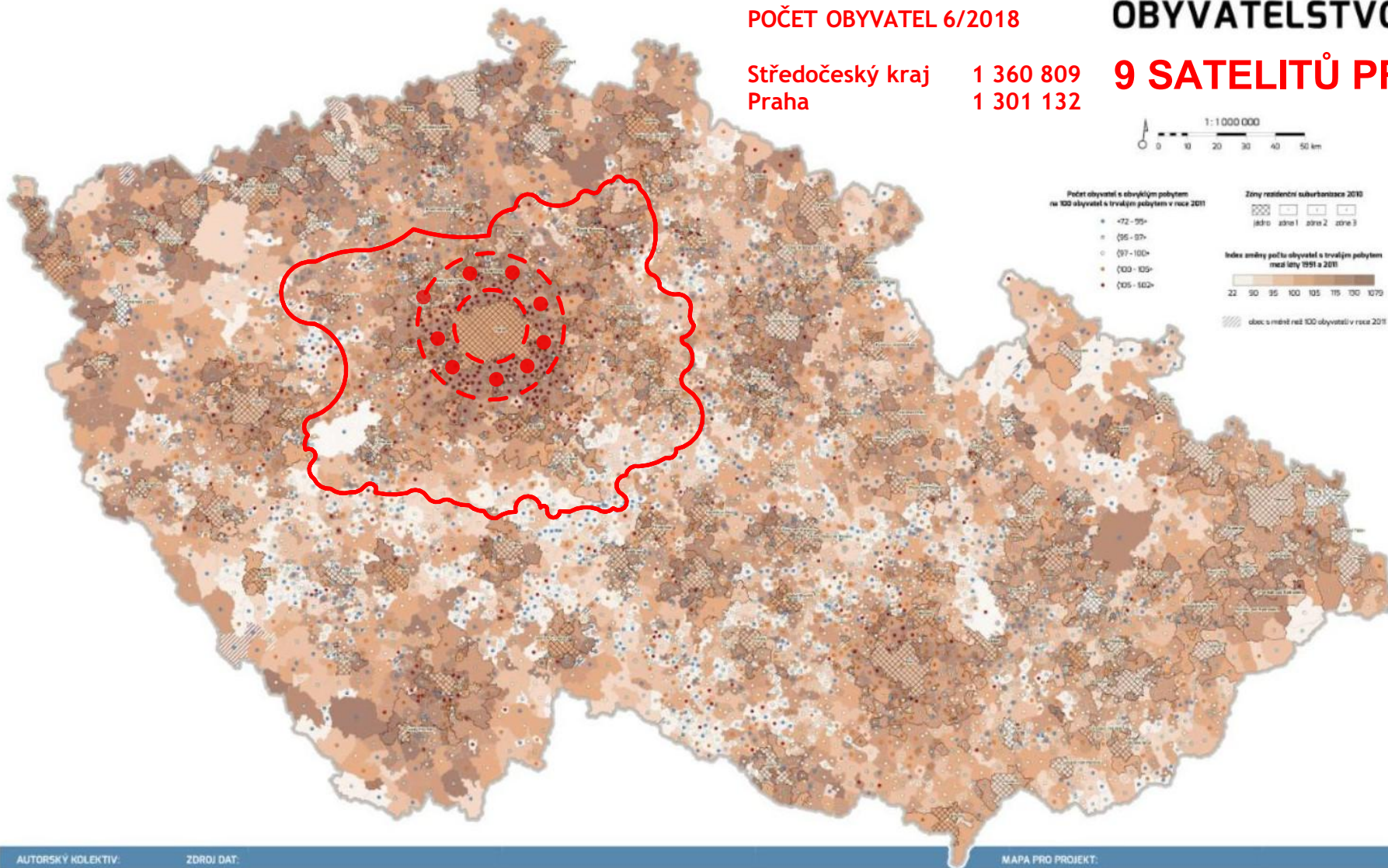
VÝVOJ POČTU OBYVATEL A FAKTICKÉ

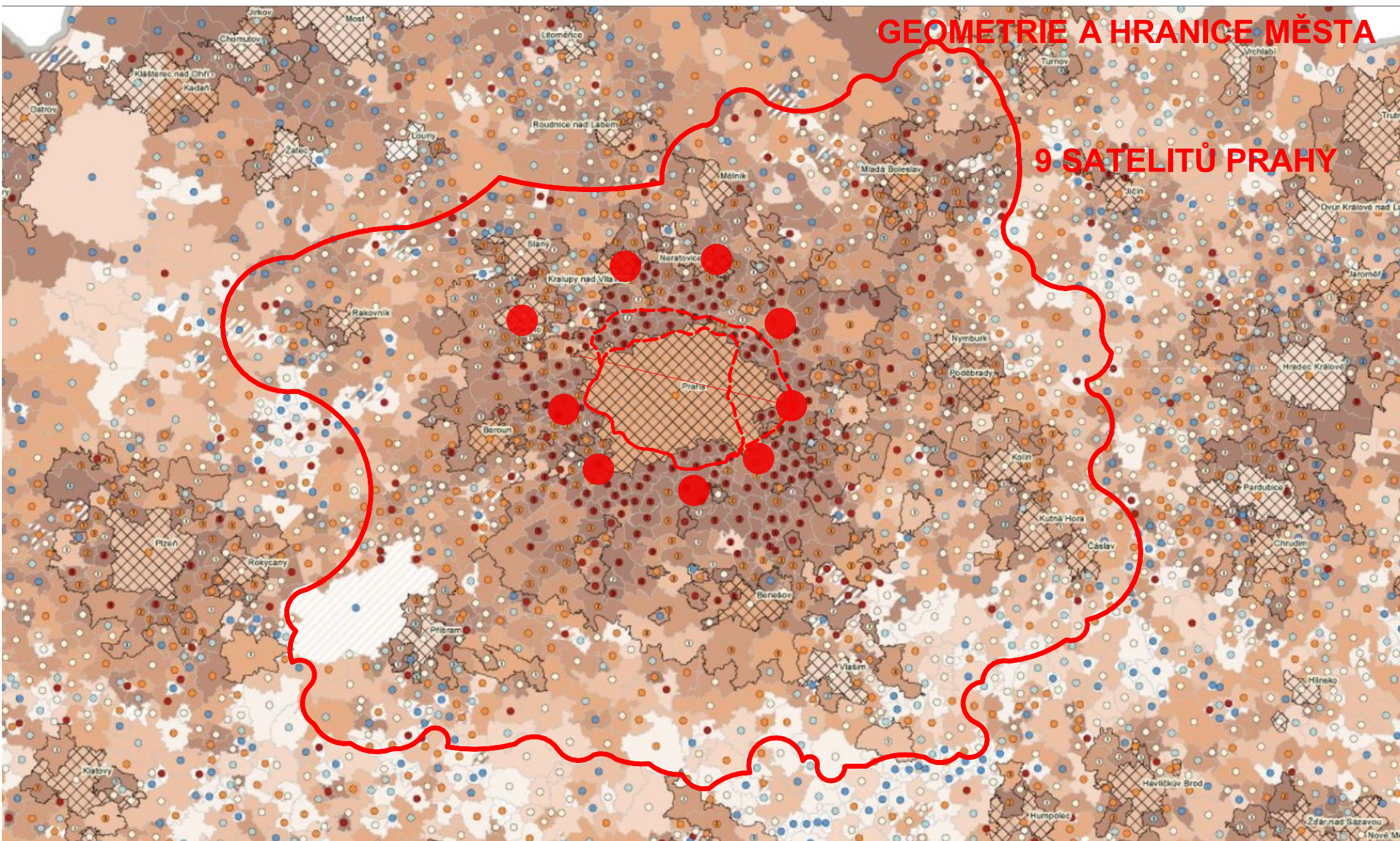
POČET OBYVATEL 6/2018

OBYVATELSTVO

Středočeský kraj 1 360 809
 Praha 1 301 132

9 SATELITŮ PRAHY





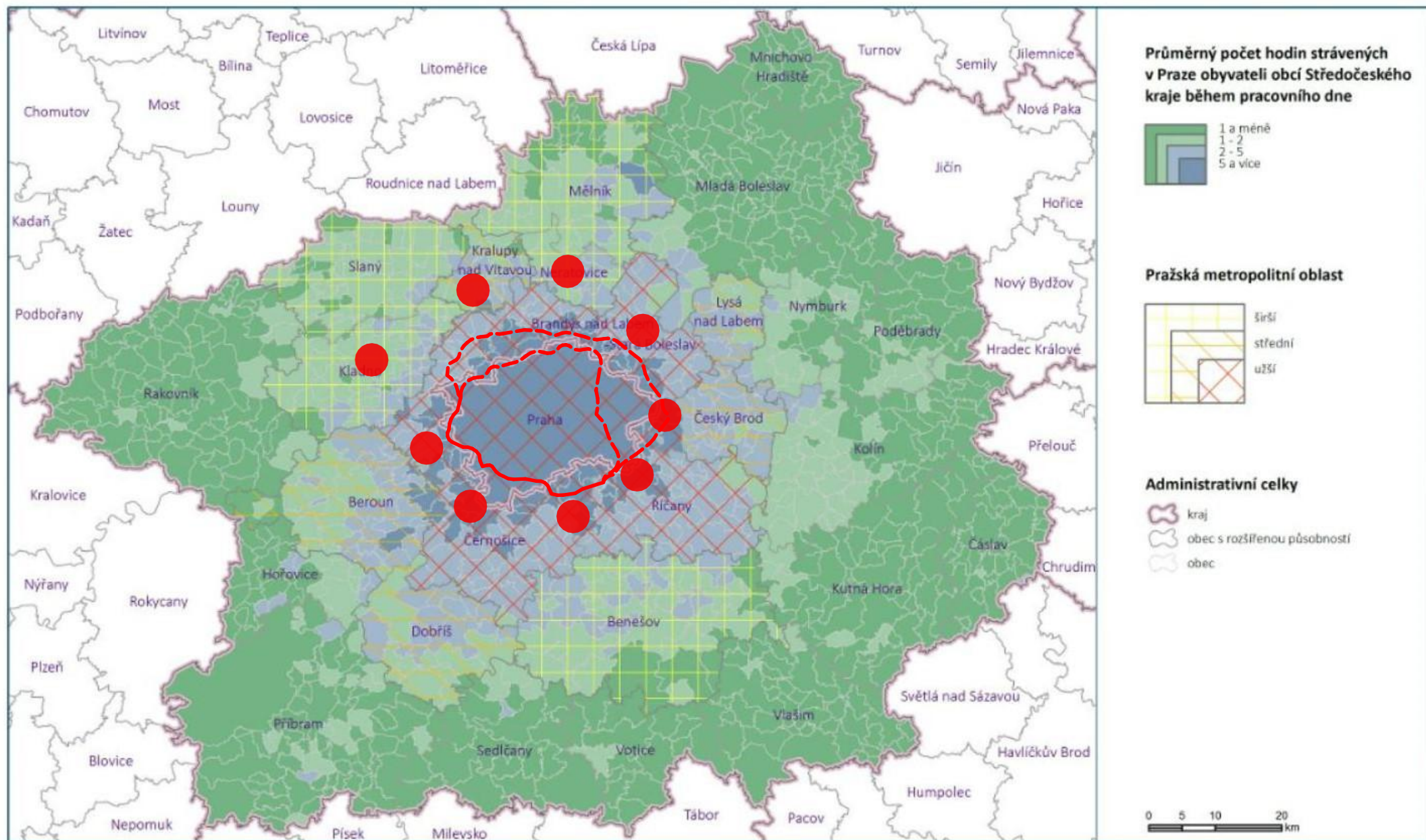
Autoři: Špačková Petra, Ouředníček Martin, Kartografické zpracování: Riška M.,
Katedra sociální geografie a regionálního rozvoje 2012

červeně Tomáš Vích, 9.2018



PRŮMĚRNÝ DENNÍ ČAS STRÁVENÝ V PRAZE 2014

GEOMETRIE A HRANICE MĚSTA



Pražská metropolitní oblast

- užší (ORP): Černošice, Říčany, Brandýs nad Labem-Stará Boleslav
- střední: Beroun, Český Brod, Dobříš, Lysá nad Labem, Kralupy nad Vltavou
- širší: Kladno, Slaný, Neratovice, Mělník, Benešov

Zdroj dat: CE-Traffic a.s.

Autor návrhu: Jakub Novák

Kartografické zpracování: Jiří Nemeškal

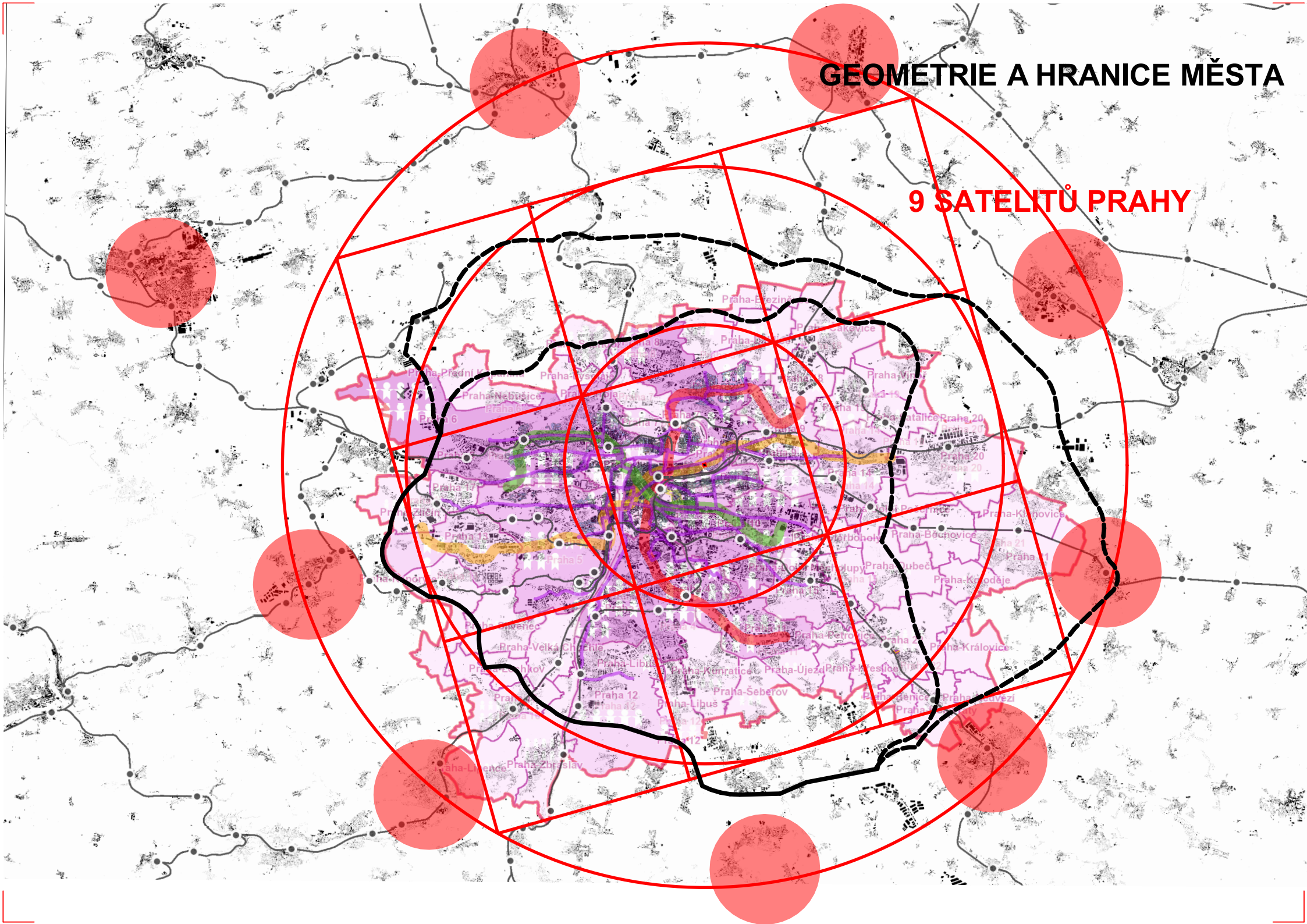


UNIVERZITA KARLOVA V PRAZE
Přírodovědecká fakulta
katedra sociální geografie a regionálního rozvoje



GEOMETRIE A HRANICE MĚSTA

9 SATELITŮ PRAHY



Zastupitelstvo hl.m. Prahy může kdykoliv iniciovat proces aktualizace ZÚR

Stavební zákon předpokládá, že zastupitelstvo hl. m. Prahy bude v pravidelných intervalech (nejméně jednou za 4 roky) schvalovat zprávu o uplatňování zásad územního rozvoje a na jejím základě rozhodne o pořízení jejich aktualizace.

Nad rámec toho může zastupitelstvo hl. města Prahy kdykoliv z vlastního podnětu nebo na návrh oprávněných subjektů rozhodnout o pořízení další aktualizace ZÚR.

Zastupitelstvo hl. m. Prahy a stejně tak zastupitelstvo Středočeského kraje mohou kdykoliv iniciovat proces pořízení aktualizace zásad územního rozvoje, dojdou-li na základě aktuálních odborných analýz k závěru, že trasa SOKP zakreslená dle 50 let starých plánů je pro moderní velkoměsto 21. století neudržitelná.

Územní plánování je živý proces, reagující na aktuální potřeby města a nové podmínky

Stavební zákon § 5 odst. 6

„Obce a kraje jsou povinny soustavně sledovat uplatňování územně plánovací dokumentace a vyhodnocovat je podle tohoto zákona. Dojde-li ke změně podmínek, na základě kterých byla územně plánovací dokumentace vydána, jsou povinny pořídit změnu příslušné územně plánovací dokumentace.“

Děkuji za pozornost

ing. arch. Tomáš Vích
září 2018