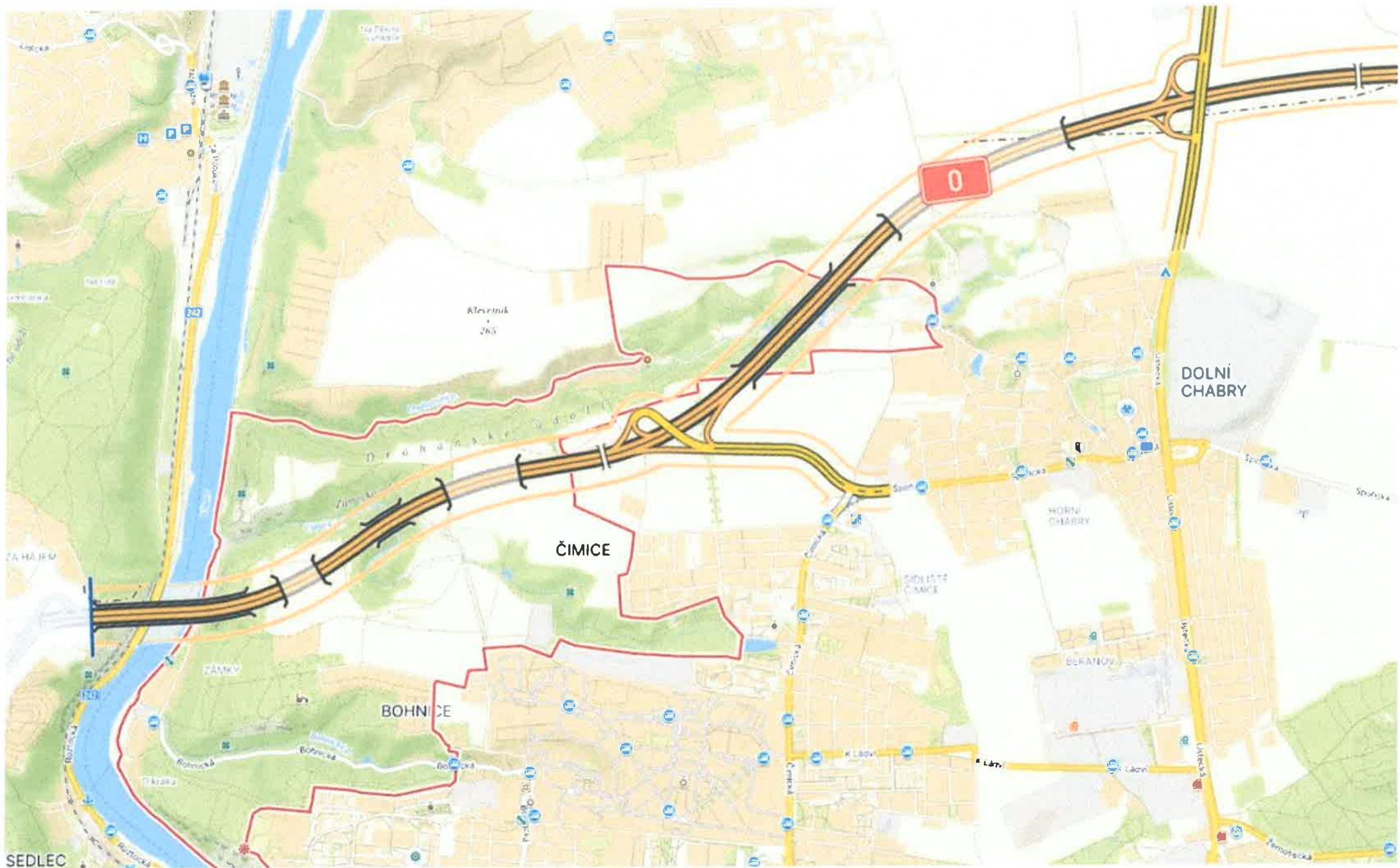


D0 518–519 poškodí velkou část přírodního parku Drahaň-Troja



Zdroj: Dokumentace EIA D0 518 a 519, rok 2023



MÚK Čimice (+ přivaděč Čimice)

MÚK Ústecka

MÚK Březiněves



Most přes Vltavu (572 m) Most přes údolí Čimického potoka (138 m)
Tunel Zámky-západ (150 m) Tunel Zámky-východ (300 m)

Most přes Drahaňské údolí (516 m)
Tunel Dolní Chabry~Zdíby (750 m)

M 1:5 000

50m

PŘÍRODNÍ REZERVACE

PŘÍRODNÍ PARK Dolní Povltaví

PP Kaňon Vltavy u Sedce

PŘÍRODNÍ PARK Drahaň-Troja

NEMOVITÁ KULTURNÍ PAMÁTKA hradiště Zámka

PR Roztocký háj - Tiché údolí

Ochranné pásmo PP Zámky

Analýza vlivů stavby a provozu silničního hradiště Zámka - rozšířený rozsah podle graf. přílohy 2005/2006 (zdroj: Archeologické rozhořky 2010)

D0 - Pražský okruh SOKP 519

PP Sedlecké skály

PP Zámky jih (rozšíření 2021)

PP Čimické údolí

PŘÍRODNÍ PARK Drahaň-Troja

PŘÍRODNÍ PARK Drahaň-Troja

Evropsky významná lokalita EVL NATURA 2000

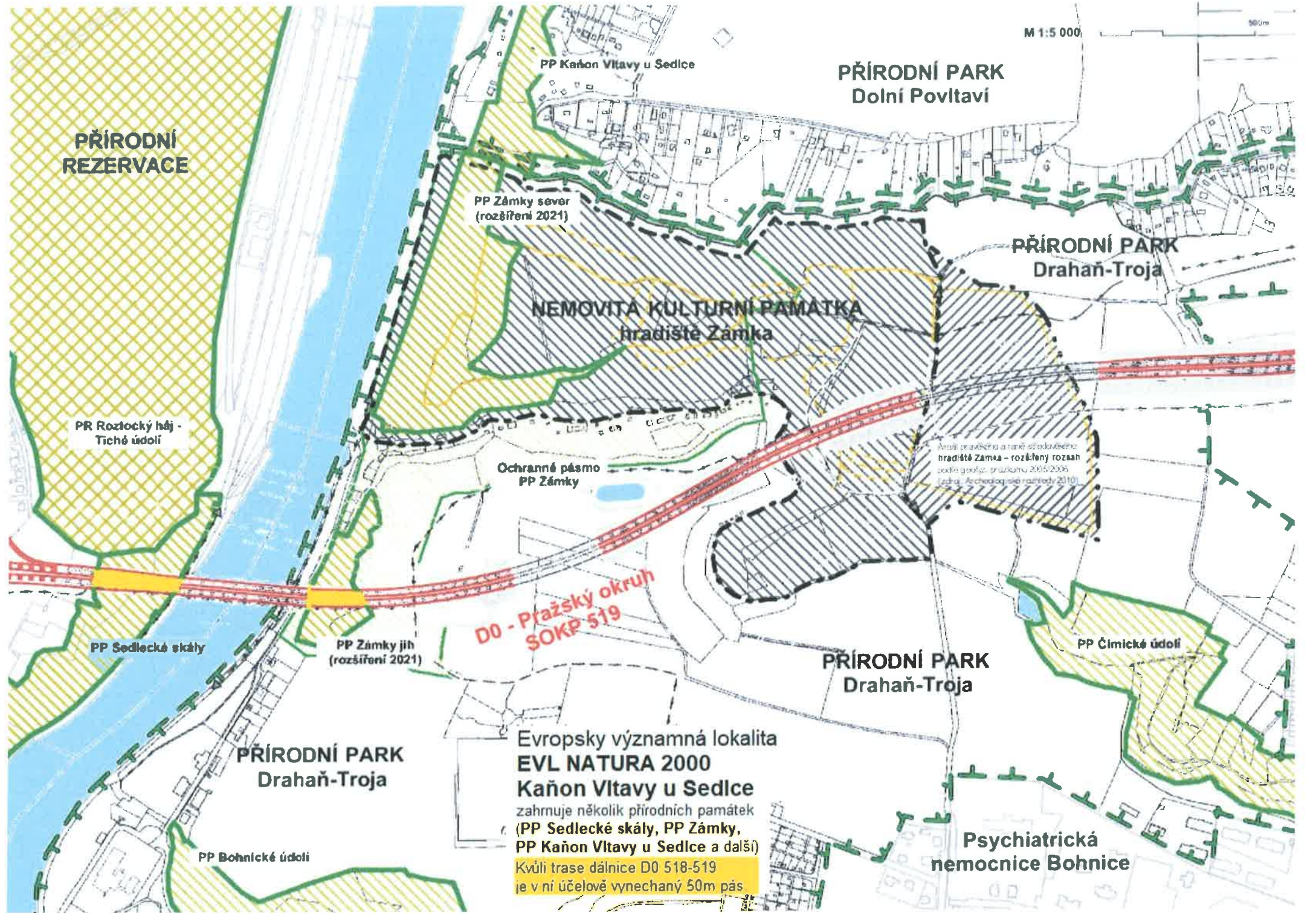
Kaňon Vltavy u Sedce

zahrnuje několik přírodních památek (PP Sedlecké skály, PP Zámky, PP Kaňon Vltavy u Sedce a další)

Kvůli trase dálnice D0 518-519 je v ní účelově vynechaný 50m pás

PP Bohnické údolí

Psychiatrická nemocnice Bohnice





Nuselský most

výška 42,5 m • šířka 26,5 m • délka 485 m



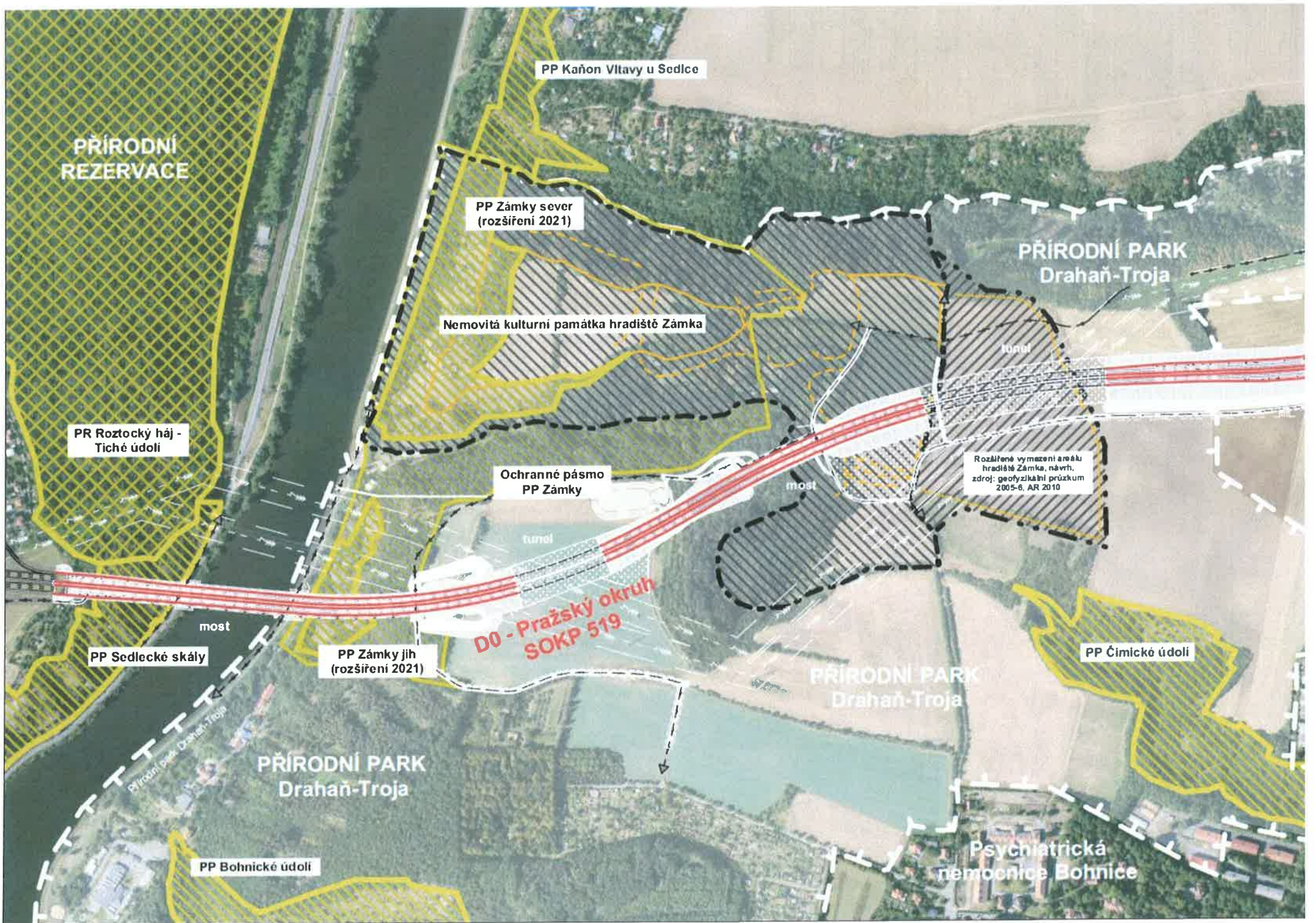
Most přes Vltavu

výška 83 m • šířka 43 m • délka 572 m



téměř dvakrát vyšší než Nuselský most





PP Kaňon Vltavy u Sedlce

PŘÍRODNÍ REZERVACE

PP Zámky sever
(rozšíření 2021)

PŘÍRODNÍ PARK
Drahaň-Troja

Nemovitá kulturní památka hradiště Zámka

PR Roztocký háj -
Tiché údolí

Rozšířené vymezení areálu
hradiště Zámka, návrh,
zdroj: geofyzikální průzkum
2005-6, AR 2010

Ochranné pásmo
PP Zámky

most

tunel

D0 - Pražský okruh
SOKP 519

most

PP Sedlecké skály

PP Zámky jih
(rozšíření 2021)

PP Čimické údolí

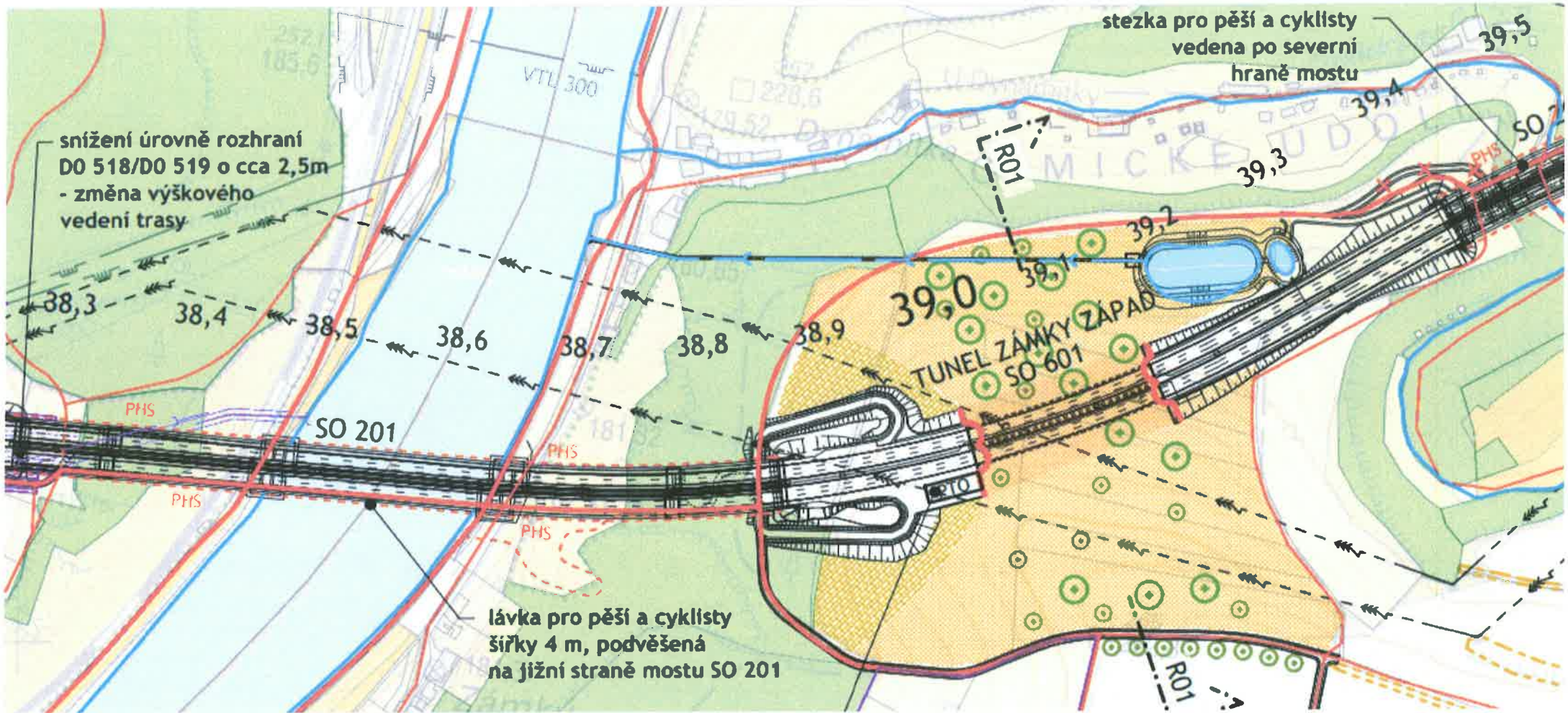
PŘÍRODNÍ PARK
Drahaň-Troja

PŘÍRODNÍ PARK
Drahaň-Troja

PP Bohnické údolí

Psychiatrická
nemocnice Bohnice









Zásah trasy SOKP do plochy hradiště Zámka v Bohonicích



přerušovaná čára vyznačuje pravděpodobné linie dalších opevňovacích prvků podle výsledků geofyzikálního měření a analýzy mikrogeoreliéfu podle Křivánek 2008; mapový podklad - ČÚZK, zákres do trasy SOKP - Vích 2023



ČIMICE

Plán hradiště Zámka v Bohnicích

- 1 - opevněná plocha
- 2 - nové zjištěné předhradí
- 3 - pravděpodobně vnější předhradí

přerušovaná čára vyznačuje pravděpodobné linie dalších opevňovacích prvků podle výsledku geofyzikálního měření a analýzy mikrogeoreliéfu podle Křivánek 2008, mapový podklad - ČÚZK, zakres do trasy SOKP - Vich 2023



Zásah trasy SOKP do plochy hradiště Zámka v Bohnicích

Most na SOKP
přes Vitavu

Most přes
Drahaňské údolí

Přivaděč Čimice

MÚK Čimice

ČIMICE



PŘÍRODNÍ PAMÁTKA

EVROPSKY
VÝZNAMNÁ LOKALITA

ZÁMKY



Přírodní památka Zámky se rozkládá na východně orientovaných svazích Vitavy mezi ústím Drahaňského potoka a osadou Zámky. Území je rozděleno na dvě části ostře zařiznutou Zámeckou rokličí a je tvořeno horninami svrchního proterozoika, které představují nejstarší horniny na území Prahy. Ve větší části území vystupují na povrch tmavé břidlice, které se na dně tehdejšího moře usadily v době před více než 640 miliony lety. Do těchto břidlic později pronikly žily dioritového porfyritu a bazaltu. Právě tyto horniny spolu s břidlicemi byly těženy jako stavební šterk ve velkém lomu v severní části. Historie osídlení a využívání území člověkem sahá až do doby před asi pěti a půl tisíci lety, kdy v mladší době kamenné vzniká na skalnatém ostrohu nad Vitavou výšinné sídliště. To je později osídleno v době eneolitu lidem řivnáčské kultury a poté nepřetržitě až do doby příchodu Slovanů. V době ranného osídlení Slované, v 6.–8. století n. l., dosahuje hradiště největšího rozkvětu. Z novější historie je zajímavé, že v Zámecké rokliči byla v roce 1870 otevřena první továrna na dynamit v Čechách. Cílem ochrany území je zachování významného geomorfologického seskupení, zachování teplomilných rostlinných společenstev skal a skalních stepí, které se udržely na chudých půdách a uchování významné archeologické lokality. V území roste řada vzácných a chráněných druhů rostlin. Na strmých skálách roste chráněná tařice skalní, na hraně skalních



Křivavec český FOTO JIŘÍ KLÍŽ

PŘÍRODNÍ PAMÁTKA

ZÁMKY

Přírodní památka Zámky se rozkládá na východně orientovaných svazích Vitavy mezi ústím Drahaňského potoka a osadou Zámky. Území je rozděleno na dvě části ostře zařiznutou Zámeckou rokličí a je tvořeno horninami svrchního proterozoika, které představují nejstarší horniny na území Prahy. Ve větší části území vystupují na povrch tmavé břidlice, které se na dně tehdejšího moře usadily v době před více než 640 miliony lety. Do těchto břidlic později pronikly žily dioritového porfyritu a bazaltu. Právě tyto horniny spolu s břidlicemi byly těženy jako stavební šterk ve velkém lomu v severní části. Historie osídlení a využívání území člověkem sahá až do doby před asi pěti a půl tisíci lety, kdy v mladší době kamenné vzniká na skalnatém ostrohu nad Vitavou výšinné sídliště. To je později osídleno v době eneolitu lidem řivnáčské kultury a poté nepřetržitě až do doby příchodu Slovanů. V době ranného osídlení Slované, v 6.–8. století n. l., dosahuje hradiště největšího rozkvětu. Z novější historie je zajímavé, že v Zámecké rokliči byla v roce 1870 otevřena první továrna na dynamit v Čechách. Cílem ochrany území je zachování významného geomorfologického seskupení, zachování teplomilných rostlinných společenstev skal a skalních stepí, které se udržely na chudých půdách a uchování významné archeologické lokality. V území roste řada vzácných a chráněných druhů rostlin. Na strmých skálách roste chráněná tařice skalní, na hraně skalních

svahů s mělkými půdami roste vzácný křivavec český, rozrazil ladní, koniklec luční český a bělozářka liliovitá, na mírnějších svazích s hlubšími půdami pak společenstvo trav s kostřavou walisskou, trýzelem škarďolistým, tolitou lékařskou a chrpou chlumní. Na dvou místech v jižní části území, kde na povrch vystupují zásadité horniny, roste vzácné společenstvo s prvosenkou jarní, pěchavou vápnomilnou a bělozářkou větvitou. Z významných a chráněných živočichů se v území vyskytují převážně teplomilní zástupci hmyzu - střívkovitých, mandelinkovitých a nosatcovitých, dále je zde možné zahlédnout z motýlů otakarčka ovocného a lišaje pryšcového, z obratlovců pak ještěrku obecnou, myšičku křovinnou a ježka západního.

ROK VYHLÁŠENÍ:
1982

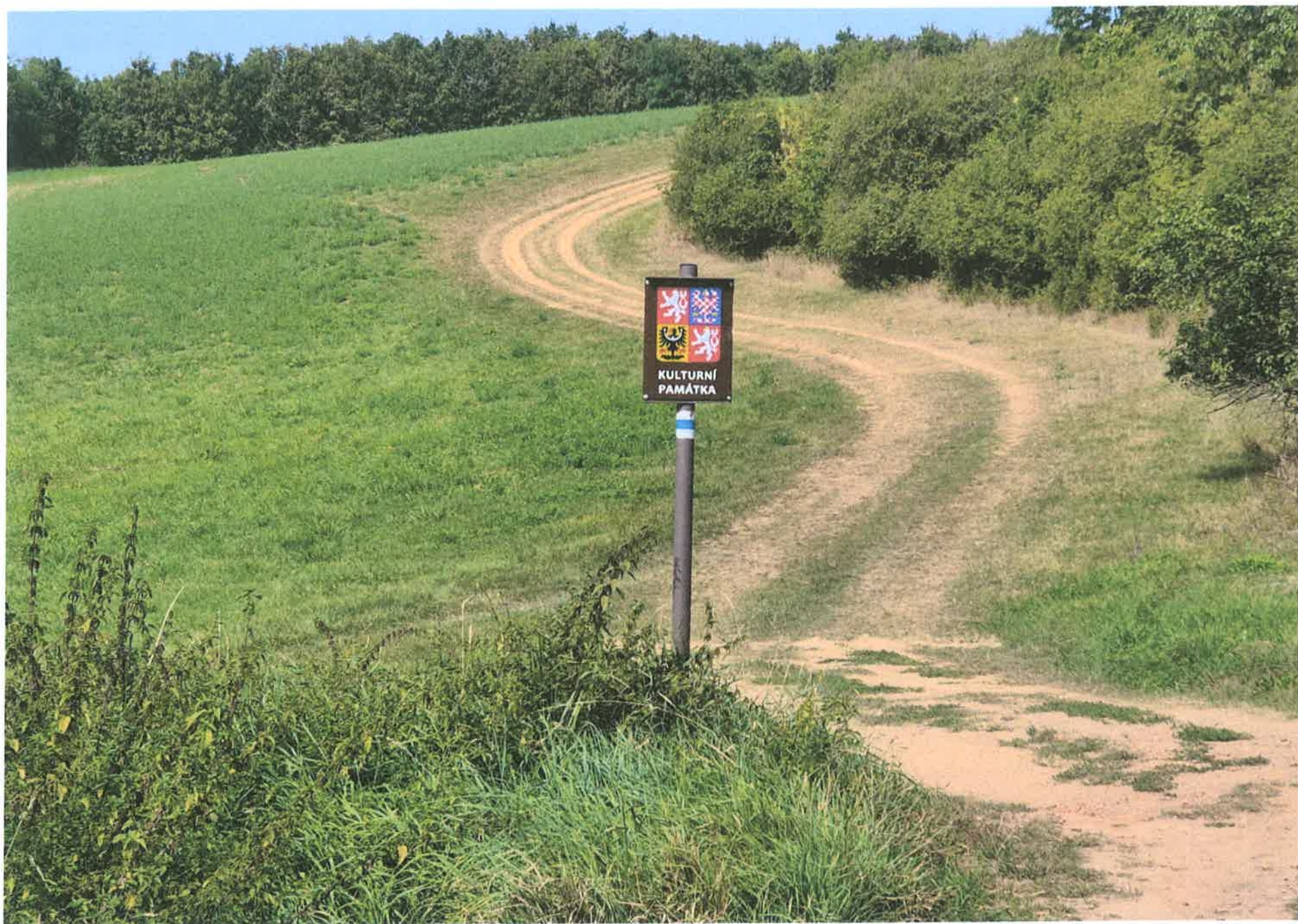
CELKOVÁ ROZLOHA:
5,23 ha

KATASTRÁLNÍ ÚZEMÍ:
Bohnice

DŮVOD OCHRANY:
Významný geomorfologický fenomén se společenstvy skal a skalních stepí s výskytem chráněných a ohrožených rostlin a živočichů; chráněná archeologická lokalita



Magistrát hl. m. Prahy
odbor městské zeleně
Letenská 121/8
Praha 1 - 118 00









DO 519 Suchdol – Březiněves

Brnky

Dolní
Chabry

Čimice



Suchdol

Roztoky

Brnky

D0

519 Suchdol - Březiněves

Zaiby

608

Dolní

rnky







Pražský okruh v prosazované trase dopravu nezlepší a oblastí, kde žije více než 100 tisíc obyvatel, poškodí. Tranzitní a indukovaná doprava přes 100 000 vozidel/den zhorší životní prostředí a dosud zachovalou krajinu zničí.

Přírodní památka Zámky – vyhlášena 1982
Evropsky významná lokalita – od roku 2009



Hradiště Zámka – kulturní památka
památkově chráněna od roku 1958

Přírodní park Drahaň-Troja – založen 1990

pro ochranu celkového krajinného rázu



Neporušená krajina na severním okraji Prahy s chráněnými přírodními památkami a archeologickou lokalitou Hradiště Zámka s tisíciletou historií je nenahraditelná. Zničit toto vyhledávané rekreační území by byla nenapravitelná škoda.

- ◀ Toto je kriticky ohrožený **křivatec český pravý** (*Gagea bohemica*) na fotografii pořízené v první jarní den 21. března 2021 v chráněném území PP Zámky.